

جوابات : مشقی سوالیہ پرچہ 5

سوال 1.

- (1) بھارت کی ریاستیں شمال سے جنوب کی جانب :
ہریانہ - مہاراشٹر - کرناٹک - کیرالا
- (2) بھارت کی طبعی تقسیم جنوب سے شمال کی جانب :
نیلگری کی پہاڑیاں - دکن کی سطح مرتفع - شمالی میدان - ہمالیہ
- (3) برازیل کی ریاستیں آبادی کی اترقی ترتیب میں :
ریودی جانیرو - پارانا - پارانا - رورائما
- (4) برازیل کے علاقے سالانہ اوسط بارش کی چڑھتی ترتیب میں :
پیراگوئے - پیرانا وادی - برازیل کی بلند زمین - ساحلی علاقے - امیزان کی وادی

سوال 2.

- (1) ریوگرانڈے - برازیل کی بندرگاہ
- (2) تھارکارگستان - بھارت کا کم آبادی والا علاقہ
- (3) رورائما - برازیل کی کم آبادی والی ریاست
- (4) تھانہ - بھارت کا ریوے اسٹیشن

سوال 3.

- | | | | | |
|--------------|---------------|---------------|----------------------|-----|
| (iv) ہڑپا | (iii) وارانسی | (ii) میتھیلہ | (i) اندرپرستھ (دہلی) | (1) |
| (iv) روزوڈ | (iii) مہوگنی | (ii) ربرڈ | (i) پاؤبرازیل | (2) |
| (iv) پنسل | (iii) پین | (ii) سوالنامہ | (i) بیاض | (3) |
| (iv) باکسائٹ | (iii) کونکہ | (ii) مینیکینز | (i) لوہے کی کچدھات | (4) |
| (iv) چینی | (iii) کولکاتا | (ii) دہلی | (i) ممبئی | (5) |



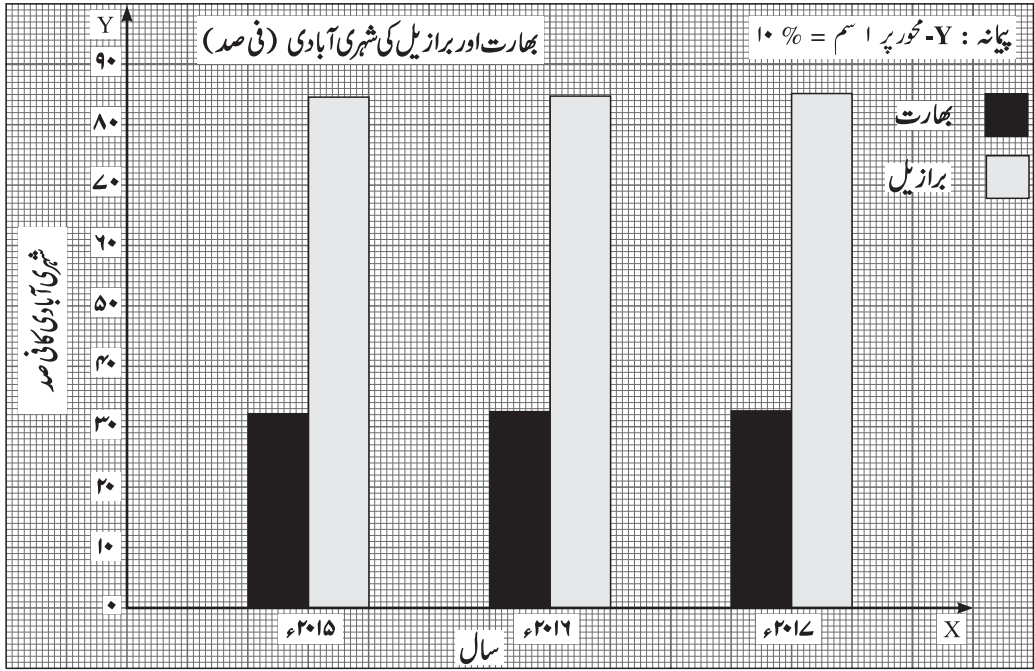
اشاریہ :

نمبر شمار	نشان اور علامات	بیان
(1)	ممبئی	ممبئی بندرگاہ
(2)	سنت پڑا پہاڑی سلسلہ	سنت پڑا پہاڑی سلسلہ
(3)	نئی دہلی	بھارت کی راجدھانی - نئی دہلی
(4)	جموں و کشمیر	کم آبادی والی ریاست - سکم
(5)	لداخ	لداخ
(6)	کیرالا	زیادہ آبادی والی ریاست - کیرالا

- (1) برازیل کا اوسط درجہ حرارت 18°C سے 28°C ہے۔
- (2) برازیل میں دریائے امیزان کی وادی میں بارش زیادہ ہوتی ہے۔
- (3) برازیل میں جنوب مشرقی اور شمال مشرقی سمتوں سے ہوائیں آتی ہیں۔
- (4) پیراگوئے - پیرانا دریا کی وادی اور کوہ اینڈس کے قریبی علاقوں میں اوسط درجہ حرارت کم ہے۔
- (5) برازیل کی بلند زمین کے علاقے میں سالانہ اوسط بارش سب سے کم ہوتی ہے۔

سوال 5.

- (1) (1) برازیل کے شمالی ساحلی علاقوں میں خط استوا کے قریب عموماً درجہ حرارت میں کوئی خاص فرق واقع نہیں ہوتا۔
- (2) اس علاقے میں ہوائیں مسلسل عمودی سمت میں بہتی رہتی ہیں۔
- (3) اس علاقے میں اندرون منطقہ حارہ کا مجموعی حصہ تنگ ہونے کی وجہ سے گرد بادی تیار نہیں ہوتے۔ اس لیے برازیل میں منطقہ حارہ کے گرد بادی طوفان بہت کم آتے ہیں۔
- (2) (1) برازیل پر تین سو سال سے زیادہ عرصے تک پرتگالیوں کا قبضہ تھا۔
- (2) بیسویں صدی کے آخری زمانے میں یہ ملک عالمی مالی مسائل سے ابھرا ہے۔
- (3) برازیل کو مستقبل کی ایک اہم منڈی کی حیثیت سے دیکھا جاتا ہے، اس طرح دنیا کی معاش ترقی میں اہم کردار ادا کرنے والے ملک کے طور پر برازیل کی طرف دیکھا جاتا ہے۔
- (3) (1) مخلوط معیشت میں عوامی اور نجی شعبہ ساتھ ساتھ چلتے ہیں۔
- (2) بھارت اور برازیل میں ریلوے، بجلی کی پیداوار، لوہا اور فولاد کی صنعت وغیرہ کی ملکیت اور انتظام پر بالخصوص حکومت کا کنٹرول ہے۔
- (3) بھارت اور برازیل میں بینک، ہوائی سفر، صحت و علاج، تعلیم، مواصلات وغیرہ شعبوں کے وسائل کی ملکیت اور انتظام کا کنٹرول حکومتی اور نجی اداروں میں بٹا ہوا ہے۔ اس طرح بھارت اور برازیل دونوں مقامات پر مخلوط معیشت پائی جاتی ہے۔
- (4) (1) آبی راستہ، نقل و حمل کا سب سے سستا ذریعہ ہے نیز آبی ذرائع نقل و حمل کی مال و اسباب ڈھونڈنے کی صلاحیت بھی زیادہ ہوتی ہے۔
- (2) بین الاقوامی تجارت میں بڑے پیمانے پر ایشیا کی درآمد اور برآمد کی جاتی ہے۔
- (3) بین الاقوامی تجارت کے لیے سمندری ذرائع آمد و رفت کا استعمال کرنے پر کم خرچ میں زیادہ ایشیا کی درآمد و برآمد کی جاسکتی ہے۔ اس لیے بین الاقوامی تجارت کے لیے سمندری راستے پر انحصار کرنا پڑتا ہے۔



- (1) ۲۰۱۷ء میں بھارت کی شہری آبادی کافی صد ۳۲.۸ ہے۔
- (2) برازیل کی شہری آبادی کافی صد زیادہ ہے۔
- (3) دونوں ملکوں کی شہری آبادی کے رجحان سے ظاہر ہوتا ہے کہ برازیل میں شہر کاری کی شرح کم اور بھارت میں زیادہ ہے۔

یا

- (1) ۱۹۹۵ء میں بھارت میں زیادہ غیر ملکی سیاح آئے۔
- (2) ۲۰۰۰ء میں برازیل میں زیادہ غیر ملکی سیاح آئے۔
- (3) ۲۰۱۰ء میں بھارت میں غیر ملکی سیاحوں کی تعداد میں اضافہ دکھائی دیتا ہے۔
- (4) ۲۰۱۵ء میں برازیل میں غیر ملکی سیاحوں کی تعداد تقریباً ۶۰ لاکھ اور بھارت میں ۱۳۰ لاکھ تھی۔
- (5) ۲۰۰۵ء تا ۲۰۱۰ء کے عرصے میں برازیل میں غیر ملکی سیاحوں کی تعداد کم دکھائی دیتی ہے۔
- (6) ۲۰۱۰ء کے بعد پیشہ ورانہ رویے اور سہولتوں میں اضافے کے سبب بھارت میں غیر ملکی سیاحوں کی تعداد میں اضافہ ہوا ہے۔

(1) (الف) مفہوم :

- (۱) جغرافیہ مشاہدے کے ذریعے حاصل کیا جانے والا علم ہے۔
 (۲) جغرافیہ کے لیے پوری زمین کو ایک تجربہ گاہ تسلیم کیا گیا ہے۔
 (۳) پوری زمین کی عملاً سیر کر کے مطالعہ کرنا ممکن نہیں ہے۔
 (۴) اس لیے مخصوص علاقے کا انتخاب کر کے اس کی قدرتی اور ثقافتی خصوصیات کا مطالعہ کیا جاتا ہے جسے علاقائی سیر کہتے ہیں۔

(ب) علاقائی سیر کے لیے ساتھ لے جانے والی اشیا : علاقائی سیر کے لیے ہم مندرجہ ذیل اشیا ساتھ لیں گے :

- (۱) معلومات درج کرنے کے لیے بیاض، قلم، پنسل، پیمائشی پٹی، کیمرہ، دوربین وغیرہ۔
 (۲) مقام کی سمت طے کرنے کے لیے قطب نما اور مختلف مقامات کو سمجھنے کے لیے نقشے۔
 (۳) علاقائی سیر کے مقصد کے لحاظ سے معلومات اکٹھا کرنے کے لیے سوالنامہ۔
 (۴) علاقے سے پانی، مٹی، نباتات، پتھروں وغیرہ کے نمونے اکٹھا کرنے کے لیے کاغذی تھیلی یا بند ڈھکن والے ڈبے۔ ان کے علاوہ ٹوپی، پانی کی بوتل، فوری علاج کا کبس وغیرہ۔

(2) برازیل اور بھارت میں جنگلات کے خاتمے کی وجوہات مندرجہ ذیل ہیں :

- (۱) بھارت اور برازیل دونوں ممالک میں بڑھتی آبادی کی رہائش کے لیے جگہ کی قلت پیدا ہو گئی ہے۔
 (۲) رہائش کے لیے جگہ فراہم کرنے کی غرض سے دونوں ممالک میں بڑے پیمانے پر جنگلات کاٹے جاتے ہیں۔
 (۳) برازیل میں 'روکا' اور بھارت میں 'جھوم' قسم کی گشتی کاشتکاری کے لیے جنگلات کے درخت کاٹ کر یا جلا کر کھیتی اور رہائش کے لیے زمین فراہم کی جاتی ہے۔
 (۴) لوگ ایندھن کے طور پر استعمال کرنے کے لیے بڑے پیمانے پر جنگلات کے درخت کاٹتے رہتے ہیں۔

(3) جنوب سے شمال کی جانب بھارت کی آب و ہوا میں ذیل کے مطابق تبدیلی ہوتی ہے :

- (۱) بھارت میں جنوب سے شمال کی طرف جانے پر درجہ حرارت کم ہوتا جاتا ہے۔
 (۲) مثلاً بھارت کے جنوب میں جزیرہ نما کے بیشتر علاقے میں اوسط درجہ حرارت 25° تا 30° س ہوتا ہے جبکہ شمال کے پہاڑی علاقوں کے بیشتر حصوں میں اوسط درجہ حرارت 5° تا 10° س ہوتا ہے۔
 (۳) بھارت میں جنوب سے شمال کی جانب بارش بھی کم ہوتی جاتی ہے۔
 (۴) مثلاً جنوب میں چنئی کے مقام پر نومبر کے مہینے میں سب سے زیادہ بارش یعنی تقریباً 410 ملی میٹر ہوتی ہے۔ اس کے برعکس شمال میں دہلی کے مقام پر اگست کے مہینے میں سب سے زیادہ بارش یعنی تقریباً 250 ملی میٹر ہوتی ہے۔
