

جوابات : مشقی سوالیہ پرچہ 2

سوال 1.

- (1) (i) کرناٹک - مہاراشٹر - بندیل کھنڈ
(2) (iii) ساؤپاؤلو - امیزوناس - مانوگراسو
(3) (i) ممبئی - گوا - کانڈلا
(4) (ii) ریوے گرانڈے - کوئی یابا - پورٹوالگر۔

سوال 2.

(1) برازیل میں خشک چوگوشہ :

- (i) برازیل میں عظیم عمودی چٹان سمندر سے آنے والی ہواؤں کو روک لیتی ہے۔
(ii) برازیل میں عظیم عمودی چٹان کے دوسری طرف ہواؤں کا اثر کم ہو جاتا ہے۔
(iii) برازیل کے شمال مشرقی حصے میں کم بارش ہوتی ہے۔

(2) علاقائی سیر کی تیاری :

- (i) علاقے کا انتخاب کرنا۔
(ii) علاقائی سیر کے مقاصد طے کرنا۔
(iii) علاقے کی سیر کرنا۔

(3) دریائے گنگا کی وادی میں آبادی کی تقسیم :

- (i) دریائے گنگا کی وادی کا علاقہ زرخیز ہے۔
(ii) دریائے گنگا کی وادی میں زراعت اور صنعتوں کو فروغ ہوا ہے۔
(iii) دریائے گنگا کی وادی میں گنجان آبادی ہے۔

(4) برازیل میں 'مغرب کی سمت چلو' پالیسی :

- (i) برازیل کے جنوب اور جنوب مشرقی حصے میں شہر کاری کا تناسب زیادہ ہونے کی وجہ سے یہاں آبادی مرکوز ہو گئی ہے۔
(ii) برازیل کے مغربی اور شمالی حصے میں شہر کاری کا تناسب نسبتاً کم ہے۔
(iii) ملک کے مخصوص علاقوں میں ہونے والی آبادی کی مرکوزیت کو روکنا ضروری ہے۔

(1) علاقائی سیر کی روداد لکھنے کے اہم نکات :

(۱) تمہید۔

(۲) علاقائی سیر کی اہمیت اور اغراض و مقاصد۔

(۳) متعلقہ علاقے کی طبعی ساخت، دریا، تالاب، آب و ہوا، بارش، پھلے، صنعتیں، فصلیں، حیوانی زندگی، نباتات، مکانات

اور ان کی ساخت، آمدورفت کی سہولتیں، آبادی، لوگوں کی غذا، لباس، تمدن وغیرہ کی گئی معلومات اور معلوماتی تصاویر،

فوٹو، جدول، تزییم وغیرہ کی مدد سے پیش کش۔

(۴) نتائج، اظہار تشکر اور حوالہ جاتی فہرست وغیرہ۔

(2) جدید مواصلات :

(۱) اطلاعاتی تکنالوجی اور مواصلات کے زمانے میں کمپیوٹر، موبائل، انٹرنیٹ، سیٹلائٹ وغیرہ برقیاتی وسائل کی مدد سے مواصلات کیے

جاتے ہیں۔

(۲) جدید مواصلات نسبتاً کم خرچ اور زیادہ موثر ہوتے ہیں۔

(۳) بھارت میں مواصلات کی صنعت نہایت تیز رفتاری سے ترقی کر رہی ہے۔ بھارت سب سے زیادہ اسمارٹ فون اور انٹرنیٹ استعمال

کرنے والے ملک کی حیثیت سے جانا جاتا ہے۔

(۴) ملکی تکنالوجی کی مدد سے تیار کیے گئے مصنوعی سیارچوں اور انھیں داغنے کی تکنیک کے استعمال کی وجہ سے مواصلاتی شعبے میں بھارت کا

مستقبل نہایت تابناک ہے۔

(3) برازیل کی جنگلاتی زندگی :

(۱) برازیل کی جنگلاتی زندگی انتہائی مالا مال ہے۔ دنیا کے دیگر کسی بھی ملک کی بہ نسبت برازیل کی جنگلاتی زندگی میں تنوع زیادہ پایا جاتا ہے۔

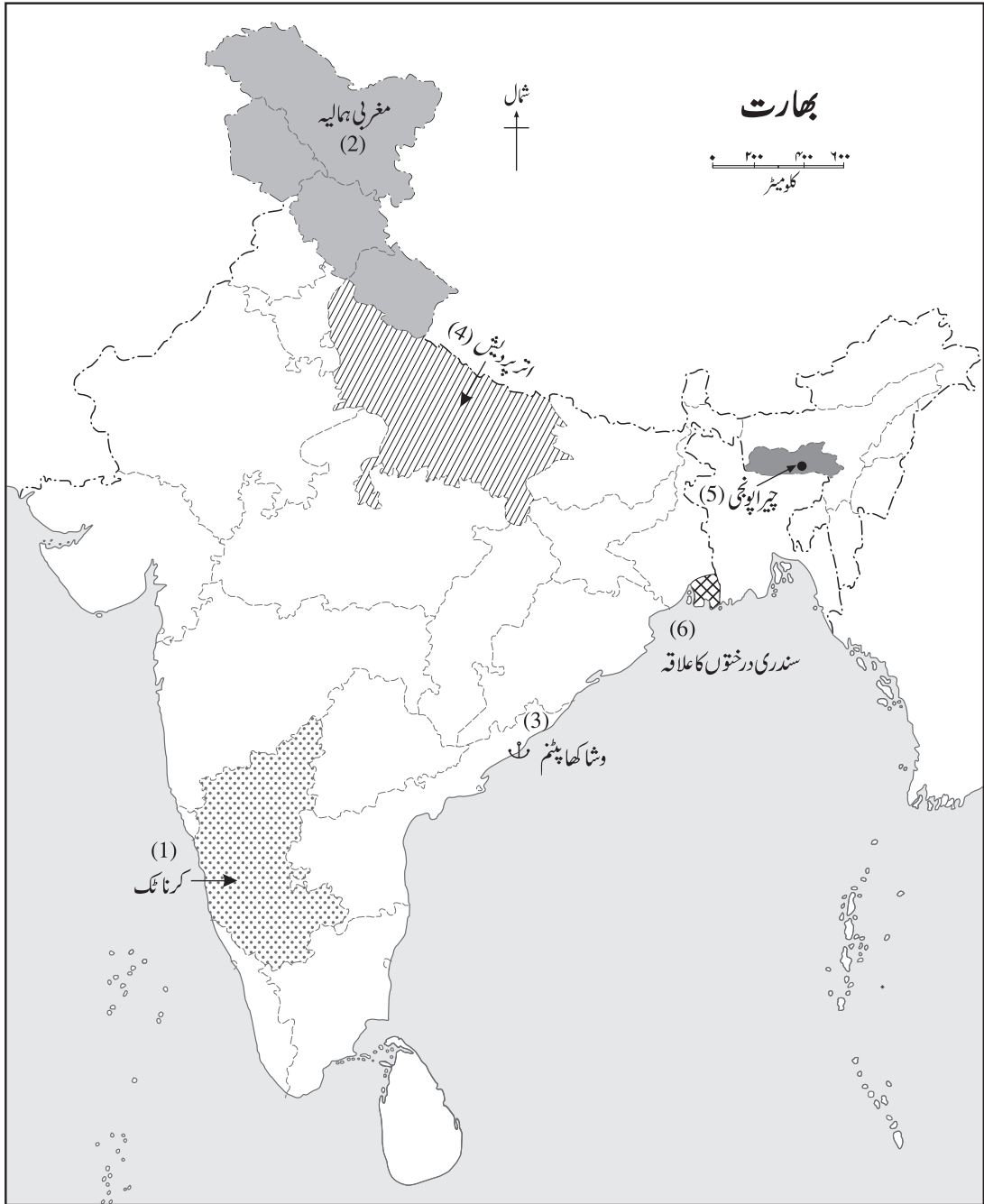
(۲) برازیل کے دلہلی علاقے پینانال میں دیو قامت اینا کونڈا پایا جاتا ہے۔ برازیل میں بڑے گنی پگ، مگر مچھ، گھڑیاں، بندر،

پیوما، تیندوا وغیرہ بھی پائے جاتے ہیں۔

(۳) مچھلیوں کی انواع میں بحر اوقیانوس کی سورڈ فش اور دریا میں پرھانا اور گلابی ڈالفن یہاں کی خصوصیات ہیں۔

(۴) بہت بلندی پر اڑنے والا بڑی جسامت کا پرندہ کونڈور، مختلف اقسام کے طوطے، مکاؤ، فلیمنگو جیسے پرندوں کی انواع پائی جاتی

ہیں۔ ہزاروں اقسام کے کیڑے بھی یہاں کی جنگلاتی زندگی کی خصوصیت ہیں۔



اشاریہ :

نمبر شمار	نشان اور علامات	بیان
(1)		اوسط گنجان آبادی والی ریاست - کرناٹک
(2)		مغربی ہمالیہ
(3)		وشاکھا پٹنم بندرگاہ
(4)		گنجان آبادی والی ریاست - اتر پردیش
(5)		زیادہ بارش والا علاقہ - چیراپونجی
(6)		سندری درختوں کا علاقہ

(1) نقشے کو چار منطقوں میں تقسیم کیا گیا ہے۔

(2) یہ منطقے برازیل کے معیاری اوقات کو ظاہر کرتے ہیں۔

(3) عمومی طور پر صرف درجے طول البلد کے لحاظ سے عالمی معیاری وقت کا تعین کیا جاتا ہے۔ اس طول البلد کے مغرب میں واقع مقامات کا وقت 'عالمی معیاری وقت' سے پیچھے ہوتا ہے۔

(4) برازیل کے انتہائی مشرقی منطقے میں وقت دیگر منطقوں سے آگے ہے۔

(5) لال رنگ کا مخصوص خطہ برازیل کے منظور شدہ معیاری وقت کو ظاہر کرتا ہے۔

سوال 5.

(1) (1) علاقائی سیر کے دوران معلومات درج کرنے کے لیے بیاض، قلم، پنسل، کیمرہ وغیرہ کی ضرورت پڑتی ہے۔

(2) علاقے سے پانی، مٹی، پتھر، نباتات وغیرہ کے نمونے اکٹھا کرنے کے لیے کاغذ کی تھیلی یا بند ڈھکن والے ڈبے ضروری ہوتے ہیں۔

(3) علاقائی سیر کے مقصد کے لحاظ سے معلومات اکٹھا کرنے کے لیے سوال نامہ ضروری ہوتا ہے۔ اس لیے علاقائی سیر کے دوران ضروری ساز و سامان اور سوال نامہ ساتھ لینا ضروری ہے۔

(2) (1) عام طور پر منطقہ باردہ کے ملکوں میں قطبی ہواؤں کی وجہ سے باقاعدہ برف باری ہوتی ہے۔ اسی طرح سمندر کی سطح سے کافی اونچائی پر واقع پہاڑی سرد علاقوں میں بھی برف باری ہوتی ہے۔

(2) برازیل کا محل وقوع منطقہ باردہ میں نہیں، منطقہ حارہ میں ہے۔

(3) برازیل میں بہت اونچے اونچے پہاڑی علاقے نہیں ہیں اس وجہ سے برازیل میں ہمیشہ برف باری نہیں ہوتی۔

(3) (1) کیڑے مکوڑوں کی افزائش عام طور پر گھنے جنگلات، گھاس کے خطوں اور دلدلی علاقوں میں ہوتی ہے۔

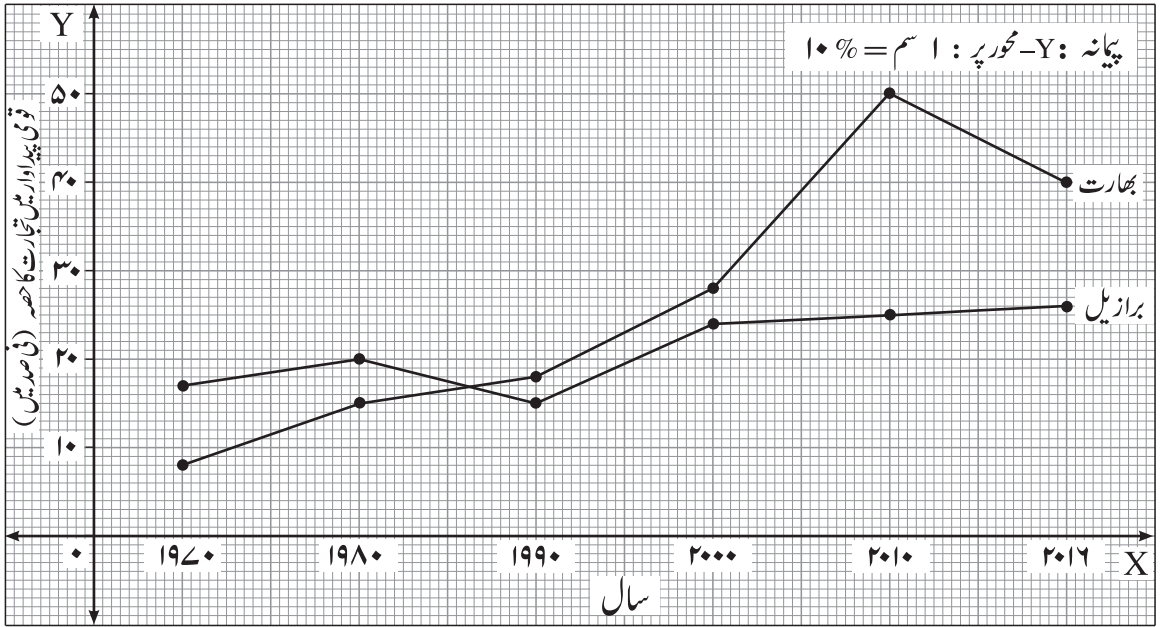
(2) درختوں کے پتے، گھاس پھوس، پھولوں کا رس وغیرہ عام طور پر ان کیڑے مکوڑوں کی خوراک ہوتی ہے۔

(3) برازیل کے شمالی حصے میں گھنے بارانی جنگلات، پیراگوے۔ پیرانا دریاؤں کی وادی میں گھاس کے خطے اور پیناناں میں دلدلی علاقے پائے جاتے ہیں۔ اس لیے برازیل میں کیڑے مکوڑوں کی تعداد بہت زیادہ ہے۔

(4) (1) برازیل کے مشرقی ساحلی علاقوں میں ابتدائی بستیاں قائم ہوئی تھیں۔

(2) برازیل کے مشرقی ساحلی علاقوں میں وافر مقدار میں پانی، قدرتی وسائل، معدنیات کے ذخائر، آمدورفت اور بجلی کی سہولت دستیاب ہے۔

(3) مذکورہ عوامل کے نتیجے میں اس علاقے میں زراعت، تجارت اور صنعتوں کا فروغ ہوا ہے۔ اسی بنا پر برازیل میں انسانی بستیوں کی مرکزیت مشرقی ساحلی علاقوں میں پائی جاتی ہے۔



- (1) بھارت کی کل قومی پیداوار میں تجارت کا حصہ زیادہ ہے۔
- (2) 2016ء میں بھارت کی کل قومی پیداوار میں تجارت کا حصہ 40% ہے۔
- (3) 1980ء میں برازیل کی کل قومی پیداوار میں تجارت کا حصہ 20% ہے۔

یا

- (1) مذکورہ بالا دونوں تریسٹیمیں بھارت اور برازیل کے تناسب جنس کو ظاہر کرتی ہیں۔
- (2) بھارت میں مردوں کی تعداد زیادہ ہے۔
- (3) برازیل میں عورتوں کی فی ہزار تعداد زیادہ ہے۔
- (4) 2001ء کے بعد برازیل میں خواتین کی تعداد تیز رفتاری سے بڑھی ہے۔
- (5) 1961ء میں بھارت میں خواتین کی فی ہزار تعداد 940 تھی۔
- (6) برازیل میں خواتین کی فی ہزار تعداد 1000 سے زیادہ ہے۔

(1) برازیل کی بلند زمین کی خصوصیات درج ذیل ہیں :

(۱) جنوبی برازیل ایک وسیع سطح مرتفع پر مشتمل ہے۔ اسے برازیل کی سطح مرتفع، برازیل کی بلند زمین یا برازیل کا ڈھلوانی حصہ جیسے مختلف ناموں سے پکارا جاتا ہے۔

(۲) برازیل کی بلند زمین کی جنوبی اور مشرقی حصے کی بلندی تقریباً ۱۰۰۰ میٹر ہے۔ البتہ دوسرے حصوں کی بلندی ۵۰۰ تا ۱۰۰۰ میٹر کے درمیان ہے۔

(۳) برازیل کی بلند زمین کی اونچائی شمال کی جانب بتدریج کم ہوتی جاتی ہے۔ اس سمت میں اس کی ڈھلان بہت تیز نہیں ہے۔

(۴) برازیل کی بلند زمین کی شمالی سمت کی ڈھلان سے کئی دریا نکلتے ہیں۔

(۵) اس خطے میں امیزان کے کئی معاون دریا بہتے ہیں۔ ان میں جھرنے اور آبشار دکھائی دیتے ہیں۔

(۶) برازیل کی سطح مرتفع کی جنوبی سمت کی ڈھلان سے پیراگوئے، پیرانا، اروگوئے وغیرہ دریا نکلتے ہیں جو برازیل سے بہتے ہوئے ملک ارجنٹینا میں داخل ہو جاتے ہیں۔

(۷) برازیل کی سطح مرتفع کی مشرقی ڈھلان انتہائی تیز ہے جو عمودی چٹان کہلاتی ہے۔

(۸) برازیل کی بلند زمین (ڈھلانی حصہ) اریگیا نا کی بلند زمین (ڈھلانی حصہ) ایک ساتھ براعظم جنوبی امریکہ کے مرکزی علاقے مانے جاتے ہیں۔

(2) بھارت میں دریاؤں کی آلودگی پر قابو پانے کے لیے مندرجہ ذیل منصوبے جاری ہیں :

(۱) سیوریج کے پانی کی پروسیسنگ کے بغیر نکاسی پر پابندی لگانا۔

(۲) کارخانوں کے آلودہ پانی کو صاف کرنے کے پروسیس سے گزر کر نندی میں چھوڑنا۔

(۳) دریاؤں کے ساحل پر جانے والے سیاحوں سے پانی آلودہ نہ ہو اس غرض کے لیے رہنما ہدایتیوں کا بورڈ لگانا اور صفائی کی اہمیت واضح کرنا۔

(۴) دریاؤں کے پانی سے گندگی اور کچرا نکال کر اس کو پاک و صاف کرنا وغیرہ۔

(3) (۱) برازیل کے جنوب اور جنوب مشرقی حصے میں مختلف صنعتی علاقوں اور خصوصاً ریاست ساؤ پاولو اور کئی صنعتی علاقوں میں شہر کاری کا تناسب بہت زیادہ ہے۔

(۲) ملک کے مغربی اور شمالی حصوں میں شہر کاری مقابلاً کم ہے۔

(۳) ملک کے مخصوص علاقوں میں آبادی کے اضافہ اور انسانی بستیوں کی مرکزیت کو روکنے کی خاطر برازیل کی حکومت نے ”مغرب کی سمت چلو“ کی پالیسی کو بڑھا دیا ہے۔

(۴) اس پالیسی کی وجہ سے صرف مخصوص حصوں (جنوب مشرقی) میں شہر کاری کو کم کیا جاسکتا ہے۔ اس کے نتیجے میں آبادی غیر مرکز ہوگی اور ملک کی آبادی کی تقسیم کا عدم توازن کم ہوگا۔
