

इतिहास – राज्यशास्त्र

उत्तरे : सराव कृतिपत्रिका 1 ली

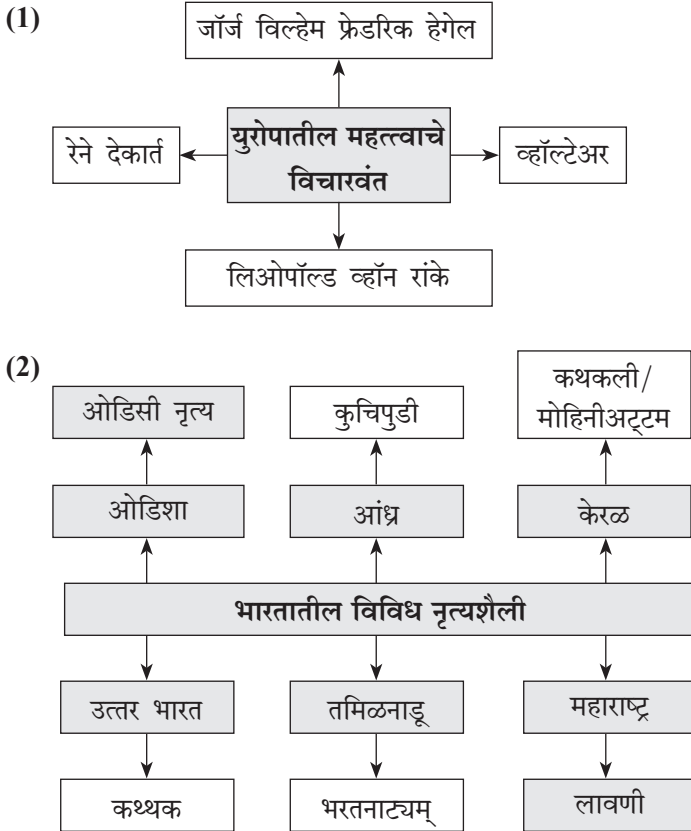
प्र. 1. (अ)

- (1) ऐतिहासिक घटनांच्या लिखित नोंदी करण्याच्या परंपरेची सुरुवात मेसोपोटेमियातील सुमेर संस्कृतीमध्ये झाली.
- (2) ६ जानेवारी हा दिवस महाराष्ट्रात 'पत्रकार दिन' म्हणून साजरा केला जातो.
- (3) इ.स. ६३० मध्ये चिनी प्रवासी युआन श्वांग भारतात आला होता.

प्र. 1. (ब) चुकीच्या जोड्या :

- (1) 'दिग्दर्शन' हे पहिले मासिक सुरू केले – नरेंद्र शर्मा
- (2) बुद्धिबळ – मैदानी खेळ
- (3) इबन बतूता – भारत.

प्र. 2. (अ)



(3) व्यक्ती	व्यक्ती विशेष
(१) बाळ ज. पंडित	प्रसिद्ध मराठी क्रिकेट समालोचक
(२) खाशाबा जाधव	प्रसिद्ध भारतीय कुस्तीगीर
(३) मेजर ध्यानचंद	यांच्या नेतृत्वाखाली भारतीय हॉकी संघाने १९३६ च्या ऑलिम्पिकमध्ये सुवर्णपदक मिळवले
(४) मेरी कोम	ऑलिम्पिकमध्ये भाग घेणारी आणि कांस्यपदक मिळवणारी पहिली महिला मुष्टियोद्धा

प्र. 2. (ब)

(1) 'जनांसाठी इतिहास' :

- (१) इतिहासाचा संबंध लोकांच्या वर्तमान जीवनाशी जोडणारे क्षेत्र म्हणजे 'जनांसाठी इतिहास' होय.
- (२) इतिहासाद्वारे भूतकाळातील घटनांसंबंधीचे ज्ञान आपल्याला प्राप्त होते. वर्तमानकालीन समस्यांवर उपाययोजना करण्यासाठी भूतकालीन घटनांविषयीचे ज्ञान उपयुक्त ठरू शकते.
- (३) या ज्ञानाचा उपयोग लोकांना वर्तमानकाळात आणि भविष्यकाळात कसा होईल, याचा विचार 'जनांसाठी इतिहास' या विषयात केला जातो.
- (४) 'उपयोजित इतिहास' या संज्ञेसाठी 'जनांसाठी इतिहास' असा पर्यायी शब्दप्रयोगही केला जातो.

(2) प्रसारमाध्यमांची आवश्यकता :

प्रसारमाध्यमांची पुढील कारणांसाठी आवश्यकता असते—

- (१) प्रसारमाध्यमांमुळे जग अधिक जवळ आले आहे; कारण त्यामुळे माहिती क्षणार्धात जगाच्या एका टोकापासून दुसऱ्या टोकापर्यंत पोहोचते. माहितीचा मुक्त प्रवाह समाजात पोहोचवण्यासाठी प्रसारमाध्यमांचीच गरज असते.
- (२) प्रसारमाध्यमांमुळे लोकांना घटना प्रत्यक्ष पाहायला मिळतात. माहितीची देवाणघेवाण होते, अद्ययावत ज्ञानाचा प्रसार होतो.
- (३) प्रसारमाध्यमांद्वारे मनोरंजन होते. तसेच शैक्षणिक, व्यावसायिक प्रगतीसाठी आवश्यक असलेली माहिती ग्रामीण व दुर्गम भागापर्यंत पोहोचवली जाते.
- (४) प्रसारमाध्यमांमुळे लोकशाही अधिक सुदृढ होण्यास मदत होते. म्हणून प्रसारमाध्यमे फार महत्त्वपूर्ण आहेत.

(3) मार्को पोलो :

- (१) मार्को पोलो या जगप्रवाशाचा जन्म इ.स. १२५४ मध्ये इटलीतील व्हेनिस या शहरात एका व्यापारी कुटुंबात झाला.
- (२) तेराव्या शतकाच्या अखेरीस रेशीम मार्गावरून चीनपर्यंत प्रवास करणारा तो पहिला युरोपियन होय. त्याने लिहिलेले प्रवासवर्णन हा पश्चिम आशियाची माहिती देणारा स्रोतग्रंथ ठरला.
- (३) आशियातील समाजजीवन, सांस्कृतिक जीवन, निसर्ग आणि व्यापार यांची ओळख त्याने आपल्या ग्रंथातून जगाला करून दिली. यातूनच युरोप व आशिया यांच्यात संवाद व व्यापार सुरू झाला.
- (४) भारताच्या दक्षिण किनारपट्टीतूनही त्याने प्रवास केला. दक्षिणेतील मलबार प्रांताचे लोकजीवन, तेथील गूढविद्या यांचेही वर्णन त्याने आपल्या पुस्तकात केले आहे.

प्र. 3.

- (1) (१) इतिहासलेखनात पुरुषप्रधान दृष्टिकोनाचा प्रभाव होता. सीमाँ-द-बोव्हा या फ्रेंच विदुषीने इतिहासलेखनात स्त्रीवादाची मूलभूत भूमिका मांडली.
- (२) त्यामुळे स्त्रीवादी इतिहासलेखनात स्त्रियांचा समावेश केला गेला.
- (३) इतिहासलेखनाच्या क्षेत्रातील पुरुषप्रधान दृष्टिकोनाचा पुनर्विचार करण्यावर भर दिला.

- (४) सीमाँ-द-बोव्हा यांच्या या स्त्रीवादी भूमिकेमुळे स्त्रियांशी संबंधित नोकरी, ट्रेड युनियन, स्त्रियांचे कौटुंबिक जीवन यांच्याशी निगडित विविध पैलूंचे विचार करणारे संशोधन सुरू झाले.
- (2) (१) ऐतिहासिक नाटकाची संहिता, त्यातील पात्रांचे संवाद कालसुसंगत होण्यासाठी लेखकाला इतिहासाची जाण असणे आवश्यक असते.
- (२) नाटकाचे नेपथ्य, वेशभूषा, केशभूषा इत्यादी तपशील अचूक असणे महत्त्वाचे असते.
- (३) ऐतिहासिक नाटकांतून तत्कालीन सामाजिक, आर्थिक, राजकीय चित्र रंगवताना इतिहासाचे ज्ञान असणे गरजेचे असते.
- (४) ऐतिहासिक नाटकाची भाषा व अभिव्यक्त करायची संस्कृती यांचे ज्ञान होण्यासाठी इतिहासाच्या जाणकारांची आवश्यकता असते.
- (3) (१) विसाव्या-एकविसाव्या शतकात खेळांचे आंतरराष्ट्रीयीकरण झाले आहे.
- (२) सर्वच सामन्यांचे थेट प्रक्षेपण जगाच्या कानाकोपऱ्यात एकाच वेळी होत असते. ज्यामुळे हौशी खेळाडू शिकण्यासाठी; तर प्रेक्षक मनोरंजनासाठी सामने पाहतात.
- (३) निवृत्त खेळाडूंना समालोचनासाठी विविध वाहिन्यांवर बोलावले जाते.
- (४) सामने पाहण्यासाठी मोठ्या प्रमाणात प्रेक्षकवर्ग येतो. त्यामुळे कंपनी मोठ्या प्रमाणात पैसा खर्च करून आपल्या उत्पादनाच्या जाहिराती खेळांच्या प्रक्षेपणादरम्यान करित असतात. या कारणांमुळे सध्याच्या काळात खेळांचे अर्थकारण बदलले आहे.
- (4) (१) ग्रंथालये प्राचीन ग्रंथांचे जतन आणि संवर्धन करतात; तर जे दस्तऐवज प्रदर्शित केले जात नाहीत त्यांचे जतन अभिलेखागारांत केले जाते.
- (२) ग्रंथांच्या जतनाबरोबरच त्यांचे संशोधन करणे, ऐतिहासिक सत्याचा शोध लावणे ही कामेही ग्रंथालयांकडून केली जातात.
- (३) इतिहासाची ही सर्व साधने हा आपला ऐतिहासिक ठेवा असून तो लोकांपर्यंत पोहोचण्याची गरज असते.
- (४) या ऐतिहासिक घटना, व्यक्तींची चरित्रे व इतिहासाच्या शोधांची शास्त्रशुद्ध माहिती लोकांपर्यंत पोहोचणे आवश्यक असते.
- म्हणून अभिलेखागारे व संग्रहालये नियतकालिके आणि अन्य प्रकाशने प्रसिद्ध करतात.

प्र. 4.

- (1) सोहगौडा ताम्रपट मौर्य काळातील असावा, असे मानले जाते.
- (2) सोहगौडा ताम्रपटावरील कोरीव लेख ब्राह्मी लिपीत आहे.
- (3) (१) सोहगौडा ताम्रपटावर अनेक चिन्हे कोरलेली आहेत. वृक्ष व त्याभोवती बांधलेला पार हे एक चिन्ह आहे.
- (२) एकावर एक अशा तीन कमानी असे एका पर्वताचे चिन्ह आहे.
- (३) चार खांबांवर दुमजली इमारतीप्रमाणे दिसणारे एक कोठारघराचे चिन्ह असावे. आहत राजांच्या नाण्यांवरही अशी चिन्हे आढळतात.
- (४) दुष्काळाची परिस्थिती आल्यास कोणती खबरदारी घ्यावी, धान्य जपून वापरण्यात यावे, या संदर्भात हा आदेश असावा. ताम्रपटाद्वारे असे आदेश त्या काळात राजे लोक जनतेला देत असत.
- या ताम्रपटामुळे मौर्य काळातील माहिती मिळत असल्याने सोहगौडा ताम्रपट इतिहासलेखनाचे महत्त्वाचे साधन मानला जातो.

प्र. 5.

- (1) नैसर्गिक आणि सांस्कृतिक वारसा जतन करण्याच्या प्रकल्पांतून पुढील गोष्टी साध्य होतात –
- (१) प्रकल्पांतर्गत वारसास्थळांच्या मूळ स्वरूपात बदल न करता जतनाची व संवर्धनाची कामे करणे शक्य होते.
- (२) स्थानिक समाजाची घडण आणि मानसिकता कशी आहे, त्यांच्यापुढे वर्तमानात कोणती आव्हाने आहेत तसेच स्थानिक लोकांच्या अपेक्षा काय आहेत यांचा आढावा घेता येतो.

- (३) सांस्कृतिक वारसास्थळांचे जतन आणि संवर्धन करीत असताना स्थानिक लोकांच्या भावना दुखावल्या जाऊ नयेत; यासाठी उपाययोजनांचे नियोजन करून स्थानिक लोकांना त्यात सहभागी करून घेता येते.
- (४) स्थानिक लोकांच्या परंपरागत कौशल्यांना प्रोत्साहन देऊ शकतील, अशा उद्योग-व्यवसायांना चालना मिळावी, यासाठी योग्य नियोजन करणे शक्य होते.
- (2) (१) अश्मयुगीन काळापासून गुहाचित्रांची परंपरा चालू आहे. या गुहाचित्रांतून लोकचित्रशैलीचे जतन केले गेले.
- (२) गुहाचित्रांमध्ये प्राणी, मनुष्याकृती, झाडे, शिकारीचे प्रसंग अशी चित्रे गुहांच्या भिंतींवर कोरलेली आढळतात.
- (३) अश्मयुगीन मानवाच्या प्रगतीच्या वाटचालीत चित्रांचे विषय बदलत गेले. नवीन प्राणी, शेतीजीवन, वनस्पती इत्यादी नवीन विषय येत गेले.
- (४) मनुष्याकृतींच्या रेखाटनांच्या पद्धतीत व चित्रांमध्ये वापरल्या गेलेल्या रंगांमध्ये फरक होत गेला.
- (५) नैसर्गिक द्रव्यांपासून, वनस्पतींच्या पानांपासून तयार केलेले विविध रंग या चित्रांत वापरले गेलेले दिसतात. सभोवतालचा परिसर आणि अवगत झालेले नवनवीन ज्ञान व तंत्रज्ञान यांचा वापर करून मानव चित्रे कोरू लागला.
- (६) नवाश्मयुगात विकसित झालेला मानव देव-देवतांची चित्रे काढू लागला. सणसमारंभप्रसंगी घरांच्या भिंतींवर चित्रे काढणे, अंगणात रांगोळी काढणे अशा स्थानिक परंपरांतून लोकचित्रशैली विकसित झाली. वारली चित्र परंपरा, चित्रकथी परंपरा, लघुचित्र परंपरा अशा अनेक लोकचित्रकला शैली आढळतात.
- (3) (१) गायन, वादन, नृत्य व विनोद यांच्या साहाय्याने ईश्वराचे गुणवर्णन व त्याच्या लीलांचे कथन केला जाणारा लोककलेचा एक प्रकार म्हणजे 'कीर्तन' होय.
- (२) श्रोत्यांच्या चित्तांत सर्व रसांच्याद्वारे भक्तिरसाचा परिपोष करणे हे कीर्तनाचे प्रयोजन असते.
- (३) कीर्तनाचे 'पूर्वरंग' व 'उत्तररंग' असे दोन भाग असतात. पूर्वरंगात नमन, अभंग व त्याचे निरूपण असते; तर उत्तररंगात पौराणिक आख्यान असते.
- (४) कीर्तनाने धर्मप्रसाराबरोबरच सामाजिक ऐक्याचे, दोषदिग्दर्शनाचे व लोकशिक्षणाचेही कार्य केले.
- (५) कीर्तनाच्या नारदीय किंवा हरिदासी कीर्तन आणि वारकरी कीर्तन अशा दोन परंपरा आहेत.
- (६) स्वातंत्र्य चळवळीच्या काळात कीर्तनातून समाजप्रबोधन आणि देशप्रेम निर्माण करण्याचा प्रयत्न केला गेला, या कीर्तनांचा 'राष्ट्रीय कीर्तन' असे म्हटले गेले. नेते, शास्त्रज्ञ, समाजसुधारक अशा कर्तृत्ववान व्यक्तींच्या चरित्रांच्या आधारे राष्ट्रीय कीर्तनातून समाजप्रबोधन केले जाते.
- (4) (१) इसवी सन १८९१ मध्ये कोलकाता येथे भारताचे पहिले अभिलेखागार स्थापन झाले. 'इंपिरियल रेकॉर्ड डिपार्टमेंट' असे त्याला नाव देऊन अभिलेखांच्या जतनाचे आणि व्यवस्थापनाचे कार्य या स्वतंत्र विभागावर सोपवण्यात आले. १९११ मध्ये ते दिल्ली येथे आणण्यात आले.
- (२) १९९८ साली भारताचे तत्कालीन राष्ट्रपती के. आर. नारायणन यांनी ते जनतेसाठी खुले केले. त्याचे नामकरण 'राष्ट्रीय अभिलेखागार' (नॅशनल अर्काईव्हज् ऑफ इंडिया) असे करण्यात आले. भारत सरकारच्या सांस्कृतिक मंत्रालयाच्या अंतर्गत हे खाते काम करते.
- (३) या अभिलेखागारात इसवी सन १७४८ पासूनची महत्त्वाची हजारो कागदपत्रे, नकाशे, ग्रंथसंपदा आणि सूक्ष्म चित्रफिती क्रमवार लावून ठेवलेल्या आहेत.
- (४) इंग्रजी, अरबी, हिंदी, फारसी, संस्कृत, उर्दू या भाषांतील आणि देवनागरी, मोडी या लिप्यांतील कागदपत्रांच्या नोंदी करण्यात आल्या आहेत.
- (५) या नोंदींची वर्गवारी सार्वजनिक, प्राच्यविद्याविषयक, हस्तलिखिते आणि खासगी कागदपत्रे अशा चार प्रकारांत करण्यात आली आहे. शासन आणि जनतेला मागणीप्रमाणे संदर्भ पुरवणे ही या अभिलेखागाराची कामे आहेत.

(६) भारताचे हे राष्ट्रीय अभिलेखागार आशिया खंडातील सर्वात मोठे व अद्ययावत साधने व उपकरणांनी सुसज्ज असलेले अभिलेखागार आहे.

प्र. 6.

- (1) सामाजिक न्यायावर आणि समतेवर आधारलेला प्रागतिक समाज निर्माण करण्याचे संविधान हे एक महत्त्वपूर्ण साधन आहे.
- (2) शेतकरी चळवळीची शेतमालाला योग्य भाव मिळावा ही प्रमुख मागणी आहे.

प्र. 7.

(1) हे विधान बरोबर आहे; कारण—

- (१) मतदार यादी अद्ययावत करण्याची जबाबदारी निवडणूक आयोगाची असते.
- (२) नव्याने पात्र मतदारांचा समावेश मतदार यादीत करण्यासाठी मतदारांना जागृत करावे लागते.
- (३) भारतीय नागरिक निवडणुकीविषयी शक्य तेवढा जागृत नसतो; म्हणून मतदार जागृती मोहीम आखावी लागते.

(2) हे विधान बरोबर आहे; कारण—

- (१) समाजातील काही व्यक्ती एकत्र येऊनच राजकीय पक्ष स्थापन करतात; म्हणजेच राजकीय पक्ष हे समाजाचेच अविभाज्य घटक असतात.
- (२) जनतेच्या समस्या सोडवण्याचा प्रयत्न राजकीय पक्ष करीत असतात.
- (३) त्या त्या समाजाची भूमिका, विचारसरणी घेऊन राजकीय पक्ष समाजात कार्य करीत असतात. म्हणून राजकीय पक्ष हे एक प्रकारे सामाजिक संघटनाच असतात.

(3) हे विधान चूक आहे; कारण—

- (१) वाढत्या जमातवादाने देशात धार्मिक संघर्ष सुरू होतात.
- (२) वाढत्या संघर्षामुळे समाजात धार्मिक तेढ निर्माण होऊन सामाजिक ऐक्य नष्ट होते.
- (३) समाजात दुही निर्माण होऊन दहशतवादी घटना घडून येतात. परिणामी सामाजिक स्थैर्य व स्वास्थ्य नष्ट होऊन लोकशाही धोक्यात येते. म्हणून जमातवादाने देशाचे अतोनात नुकसान होते.

प्र. 8. (अ)

(1) लोकसभेतील महिलांचे प्रतिनिधित्व :

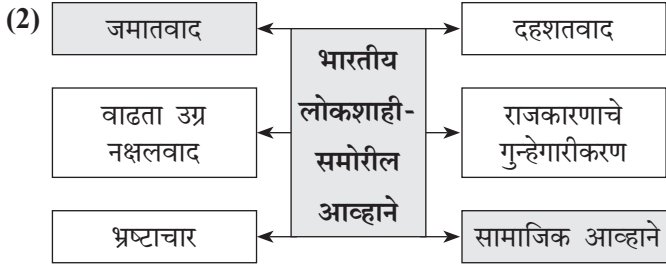
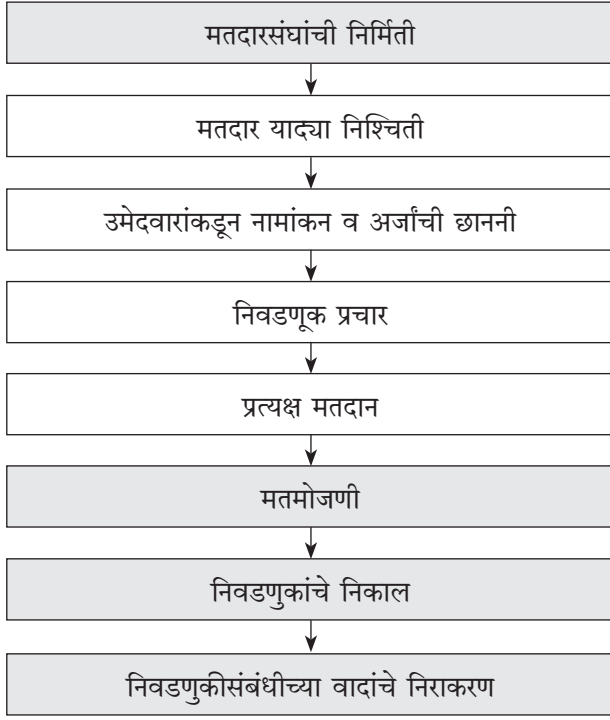
- (१) संविधानकारांनी महिलांच्या सक्षमीकरणासाठी सुरुवातीपासूनच स्त्रीपुरुष समानतेचे धोरण स्वीकारून दोहोनाही समान राजकीय अधिकार प्रदान केले.
- (२) त्यामुळे १९५२ च्या पहिल्या लोकसभेत २२ महिला निवडून आल्या होत्या. ही संख्या वाढत जाऊन २०१९ च्या निवडणुकीत ती ७६ वर पोहोचली आहे.
- (३) लोकसभेच्या एकूण जागांच्या ५०% जागा स्त्रियांसाठी राखून ठेवाव्यात, असे विधेयक संसदेच्या पटलावर मांडले गेले आहे.
- (४) स्त्रियांचे लोकसभेतील प्रतिनिधित्व वाढल्यास स्त्रियांवरील अन्याय दूर होईल आणि देशाच्या निर्णय प्रक्रियेतील स्त्रियांचा सहभाग वाढेल.

(2) बहुपक्ष पद्धती :

- (१) राजकीय व्यवस्थेत विविध प्रकारच्या पक्षपद्धती आढळून येतात.
- (२) जेव्हा एखाद्या पक्षपद्धतीमध्ये अनेक राजकीय पक्ष सत्ता स्पर्धेमध्ये सहभागी असतात, अशा पक्षपद्धतीला बहुपक्ष पद्धती असे म्हणतात.
- (३) या पक्षपद्धतीत सर्वच राजकीय पक्षांचा कमी-अधिक प्रमाणात राजकीय प्रभाव आढळतो.
- (४) भारतात बहुपक्ष पद्धती अस्तित्वात आहे.

प्र. 8. (ब)

(1) निवडणूक प्रक्रिया :



प्र. 9.

(1) सामाजिक न्याय प्रस्थापित करणे, म्हणजे –

- (१) ज्या सामाजिक बाबींमुळे, विचारांमुळे व्यक्तींवर वा काही लोकसमूहांवर अन्याय होतो, त्या बाबी वा ते विचार नष्ट करणे.
- (२) व्यक्ती म्हणून सर्वांचा दर्जा समान मानणे व तशी धोरणे आखणे.
- (३) जात, धर्म, भाषा, लिंग, वंश, जन्मस्थान, संपत्ती इत्यादींवर आधारित श्रेष्ठ-कनिष्ठ असा भेद न करता समान वागणूक देणे.
- (४) सर्वांना विकासाची समान संधी देणे.

- (2) (१) स्वातंत्र्यपूर्व काळातच शेतीविरोधी धोरणांमुळे भारतीय शेतकरी संघटित होऊन चळवळी करू लागला होता.
- (२) महात्मा फुले, न्यायमूर्ती रानडे, महात्मा गांधी यांसारख्या नेत्यांच्या प्रेरणेतून बाडोली, चंपारण्य या ठिकाणी शेतकऱ्यांचे मोठे सत्याग्रह झाले. किसान सभेसारख्या संघटना स्थापन झाल्या.
- (३) स्वातंत्र्योत्तर काळात कूळ कायद्यांसारख्या कायद्यांनी शेतकरी चळवळी मंदावल्या. हरितक्रांतीने गरीब शेतकऱ्यांची स्थिती सुधारली नाही.
- (४) शेतीमालाला योग्य भाव मिळावा, कर्जमुक्ती आणि स्वामिनाथन आयोगाच्या शिफारशी स्वीकाराव्यात म्हणून शेतकरी चळवळी पुन्हा जोर धरू लागल्या आहेत.